

บทที่ 6

มาตรการติดตามตรวจสอบผลกระทบสิ่งแวดล้อม

บทที่ 6

มาตรการติดตามตรวจสอบผลกระทบสิ่งแวดล้อม

เพื่อให้การปฏิบัติตามมาตรการป้องกันและแก้ไขผลกระทบสิ่งแวดล้อมเป็นไปอย่างมีประสิทธิภาพ และทรัพยากรและคุณค่าสิ่งแวดล้อมได้รับผลกระทบด้านเสียน้อยที่สุด บริษัทที่ปรึกษาจึงได้มีมาตรการติดตามตรวจสอบผลกระทบสิ่งแวดล้อมที่อาจเกิดขึ้นจากการดำเนินการของโครงการที่เหมาะสม

6.1 แผนการติดตามตรวจสอบผลกระทบสิ่งแวดล้อม

นอกจากมีมาตรการป้องกันและแก้ไขผลกระทบสิ่งแวดล้อมที่โครงการจะต้องปฏิบัติแล้วบริษัทที่ปรึกษาได้เสนอมาตรการติดตามตรวจสอบผลกระทบสิ่งแวดล้อม เพื่อเป็นการติดตามตรวจสอบประสิทธิภาพในการปฏิบัติตามมาตรการลดผลกระทบสิ่งแวดล้อม ซึ่งจะเป็นแผนการในการเฝ้าระวังผลกระทบสิ่งแวดล้อมต่อไป รายละเอียดดังตารางที่ 6.1-1 และตารางที่ 6.1-2

6.2 การจัดทำรายงาน

ทุกครั้งหลังการติดตามตรวจสอบคุณภาพสิ่งแวดล้อม ให้ทางโครงการทำการประเมินผลและสรุปผลการดำเนินการติดตามตรวจสอบ ในกรณีที่พบว่าการดำเนินการของโครงการมีผลกระทบต่อสิ่งแวดล้อมให้เสนอวิธีการป้องกัน และวิธีการแก้ไขที่ได้ทำมาแล้ว และให้โครงการจัดทำแล้วนำเสนอรายงานผลการปฏิบัติตามมาตรการป้องกันและแก้ไขผลกระทบสิ่งแวดล้อมและมาตรการติดตามตรวจสอบผลกระทบสิ่งแวดล้อมให้ดำเนินการจัดส่งให้แก่หน่วยงานอนุญาตอย่างน้อยปีละ 1 ครั้ง โดยระยะก่อสร้างให้จัดส่งรายงานผลการปฏิบัติตามมาตรการฯ ช่วงเดือนมกราคมถึงเดือนธันวาคม แล้วเสนอรายงานฯ ต่อเทศบาลตำบลราไวย์ ภายในเดือนมกราคมของปีถัดไป จำนวน 3 ชุด เพื่อให้หน่วยงานอนุญาตส่งต่อมายังสำนักงานทรัพยากรธรรมชาติและสิ่งแวดล้อมจังหวัด จำนวน 2 ชุด และในระยะดำเนินการให้เสนอรายงานฯ ต่อผู้ว่าราชการจังหวัดภูเก็ต จำนวน 3 ชุด เพื่อให้หน่วยงานอนุญาตส่งต่อมายังสำนักงานทรัพยากรธรรมชาติและสิ่งแวดล้อมจังหวัด จำนวน 2 ชุด

ตารางที่ 6.1-1 มาตรการติดตามตรวจสอบผลกระทบสิ่งแวดล้อม โครงการอาคารชุด ยูโทเปีย เออเบิน แกลม (Utopia Urban Glam) ของบริษัท ยูโทเปีย คอร์ปอเรชั่น จำกัด (ระยะก่อสร้าง) (ต่อ)					
องค์ประกอบทางสิ่งแวดล้อมและคุณค่าต่างๆ	พารามิเตอร์ที่ใช้ติดตามตรวจสอบ	วิธีวิเคราะห์/ตรวจวัด	ตำแหน่ง/สถานที่ติดตามตรวจสอบ	ความถี่	ผู้รับผิดชอบ
1. ทรัพยากรสิ่งแวดล้อมทางกายภาพ					
1.1 สภาพภูมิประเทศ	- เรื่องร้องเรียน - รั่วซึมคราว ป้ายสัญลักษณ์ และป้ายประกาศบริเวณพื้นที่ก่อสร้าง	- จัดให้มีเจ้าหน้าที่รับเรื่องร้องเรียนที่อาจเกิดจากการก่อสร้างหากพบว่ามีเรื่องร้องเรียนต้องจัดเจ้าหน้าที่เข้าตรวจสอบและแก้ไขโดยทันที - ตรวจสอบสภาพรั้วสม่ำเสมอ หากพบการชำรุดเสียหาย จะต้องเร่งซ่อมแซมให้อยู่ในสภาพที่ใช้งานได้เป็นปกติ เพื่อป้องกันการพังทลายของดินสู่พื้นที่ข้างเคียง	- บริเวณพื้นที่ก่อสร้าง	- ตรวจวัดทุกสัปดาห์ตลอดระยะเวลาก่อสร้าง	บริษัท ยูโทเปีย คอร์ปอเรชั่น จำกัด
1.2 ทรัพยากรดินและการชะล้างพังทลายของดิน	- เรื่องร้องเรียน - การทับถม/การตกค้างของตะกอนดิน/ขยะ/บริเวณท่อระบายน้ำ/รางระบายน้ำ และบ่อพักน้ำ	- จัดให้มีผู้รับเรื่องร้องเรียนจากผู้ที่อยู่อาศัยใกล้เคียงพื้นที่โครงการและจัดให้มีเจ้าหน้าที่เข้าตรวจสอบโดยทันที หากพบว่าเป็นความเสียหาย ที่เกิดขึ้นจากโครงการต้องดำเนินการแก้ไขทันที - ขุดลอกท่อระบายน้ำ/รางระบายน้ำ และบ่อพักน้ำภายในพื้นที่ก่อสร้าง - ตรวจสอบเศษมูลฝอย หินทราย และตะกอนดินในรางระบายน้ำ และบ่อพักน้ำ	- บริเวณพื้นที่ก่อสร้าง - ท่อระบายน้ำ/รางระบายน้ำ และบ่อพักน้ำ ภายในพื้นที่ก่อสร้าง	- ตรวจวัดทุกสัปดาห์ตลอดระยะ ระยะเวลาก่อสร้าง - ขุดลอกท่อระบายน้ำ/รางระบายน้ำ และบ่อพักน้ำเป็นประจำ ทุก 3 เดือน และเพิ่มความถี่ตามความเหมาะสมตลอดระยะเวลาก่อสร้าง - ตรวจสอบเศษมูลฝอย หินทราย และตะกอนดินในรางระบายน้ำ และบ่อพักน้ำ	บริษัท ยูโทเปีย คอร์ปอเรชั่น จำกัด

บริษัท ยูโทเบีย คอร์ปอเรชั่น จำกัด

6-3

ตารางที่ 6.1-1 มาตรการติดตามตรวจสอบผลกระทบสิ่งแวดล้อม โครงการอาคารชุด ยูโทเปีย เออเพิน แกลม (Utopia Urban Glam) ของบริษัท ยูโทเปีย คอร์ปอเรชั่น จำกัด (ระยะก่อสร้าง) (ต่อ)

องค์ประกอบทางสิ่งแวดล้อมและคุณค่าต่างๆ	พารามิเตอร์ที่ใช้ติดตามตรวจสอบ	วิธีวิเคราะห์/ตรวจวัด	ตำแหน่ง/สถานที่ติดตามตรวจสอบ	ความถี่	ผู้รับผิดชอบ
- เสียง	- ระดับเสียงเฉลี่ย Leq 24 ชั่วโมง Lmax L90 และเสียงรบกวน ด้วยการติดตั้งเครื่องวัดระดับเสียงและเปรียบเทียบกับมาตรฐานคุณภาพเสียงในชุมชนตามประกาศคณะ กรรมการสิ่งแวดล้อมแห่งชาติ ฉบับที่ 15 พ.ศ. 2540	- ตรวจวัดด้วยเครื่องวัดระดับเสียงเฉลี่ย L_{max} L_{90} และเสียงรบกวน	- ตรวจวัด 1 สถานี คือภายในพื้นที่โครงการบริเวณด้านทิศเหนือ	- ตรวจวัดทุกวันที่มีการก่อสร้างฐานราก และรายงานผลทุกสัปดาห์ หลังจากนั้นตรวจวัดทุก 1 เดือน และรายงานผลทุก 1 เดือน ตลอดระยะเวลาการก่อสร้าง	บริษัท ยูโทเปียคอร์ปอเรชั่น จำกัด
- แรงสั่นสะเทือน	- ความสั่นสะเทือน	- ตรวจวัดแรงสั่นสะเทือนด้วยเครื่องตรวจวัดแรงสั่นสะเทือน เทียบค่ามาตรฐานตามประกาศคณะกรรมการสิ่งแวดล้อมแห่งชาติ ฉบับที่ 37 (พ.ศ. 2553) เรื่อง กำหนดมาตรฐานความสั่นสะเทือนเพื่อป้องกันผลกระทบต่ออาคารกรณีผลกระทบต่อฐานรากอาคารประเภทที่ 2 โดยค่ามาตรฐานความสั่นสะเทือนที่ได้รับในกรณีไม่ทราบความถี่และอาจเกิดการสั่นสะเทือนแบบพ้องกัน ต้องไม่เกิน 0.197	- ตรวจวัด 1 สถานี คือภายในพื้นที่โครงการบริเวณด้านทิศเหนือ	- ตรวจวัดทุกวันที่มีการก่อสร้างฐานราก และรายงานผลทุกสัปดาห์ หลังจากนั้นตรวจวัดทุก 1 เดือน และรายงานผลทุก 1 เดือน ตลอดระยะเวลาการก่อสร้าง	บริษัท ยูโทเปียคอร์ปอเรชั่น จำกัด

ตารางที่ 6.1-1 มาตรการติดตามตรวจสอบผลกระทบสิ่งแวดล้อม โครงการอาคารชุด ยูโทเปีย เออเบิน แกลม (Utopia Urban Glam) ของบริษัท ยูโทเปีย คอร์ปอเรชั่น จำกัด (ระยะก่อสร้าง) (ต่อ)

องค์ประกอบทางสิ่งแวดล้อมและคุณค่าต่างๆ	พารามิเตอร์ที่ใช้ติดตามตรวจสอบ	วิธีวิเคราะห์/ตรวจวัด	ตำแหน่ง/สถานที่ติดตามตรวจสอบ	ความถี่	ผู้รับผิดชอบ
		นิวต่อนิวนาทหรือ 5 มิลลิเมตรต่อนิวนาท ซึ่งจะ ไม่ส่งผลกระทบต่อฐานรากอาคาร			
2. ทรัพยากรสิ่งแวดล้อมทางชีวภาพ					
2.1 ทรัพยากรชีวภาพบนบก	- พื้นที่ก่อสร้างและพื้นที่โดยรอบโครงการ	- ตรวจสอบดูแลความเป็นระเบียบเรียบร้อยบริเวณพื้นที่โครงการ	- พื้นที่ ก่อสร้างและภายในบริเวณโครงการ	- ตรวจสอบและดูแลพื้นที่โครงการทุกวันตลอดระยะก่อสร้าง	บริษัท ยูโทเปียคอร์ปอเรชั่น จำกัด
2.2 ทรัพยากรชีวภาพในน้ำ	- พื้นที่ ก่อสร้างและพื้นที่โดยรอบโครงการ	- ตรวจสอบดูแลความเป็นระเบียบเรียบร้อยบริเวณพื้นที่โครงการ	- พื้นที่ ก่อสร้างและภายในบริเวณโครงการ	- ตรวจสอบและดูแลพื้นที่โครงการทุกวันตลอดระยะก่อสร้าง	บริษัท ยูโทเปียคอร์ปอเรชั่น จำกัด
3. คุณค่าการใช้ประโยชน์ของมนุษย์					
3.1 การใช้ประโยชน์ที่ดิน	- สภาพของอาคารภายในโครงการ	- ตรวจสอบดูแลสภาพอาคารภายในโครงการ	- พื้นที่ ภายในบริเวณโครงการ	- ตรวจสอบอาคารตลอดระยะเวลาก่อสร้าง	บริษัท ยูโทเปียคอร์ปอเรชั่น จำกัด
3.2 การใช้น้ำ	- ป้ายรณรงค์การใช้น้ำ - การรั่วซึม หรือแตกของท่อน้ำใช้ก๊อกน้ำและถังเก็บน้ำใช้	- ความสมบูรณ์ของป้ายรณรงค์ใช้น้ำอย่างประหยัด หากพบว่าชำรุดให้ดำเนินการเปลี่ยนใหม่ทันที - ตรวจสอบจุดรั่วซึมบริเวณท่อน้ำใช้ก๊อกน้ำและถังเก็บน้ำ	- บริเวณติดป้ายรณรงค์การใช้น้ำ - เส้นท่อน้ำใช้ ก๊อกน้ำและถังเก็บน้ำ	- ตรวจสอบป้ายรณรงค์ทุกสัปดาห์ตลอดระยะเวลาก่อสร้าง - ตรวจสอบเส้นท่อน้ำใช้ก๊อกน้ำและถังเก็บน้ำทุกเดือน ตลอดระยะเวลาก่อสร้าง	บริษัท ยูโทเปียคอร์ปอเรชั่น จำกัด
3.3 การจัดการน้ำเสียและสิ่งปฏิกูล	● น้ำทิ้งหลังผ่านการบำบัดน้ำ พารามิเตอร์ ดังนี้ - pH	- ตามประกาศกระทรวงทรัพยากรธรรมชาติและสิ่งแวดล้อม เรื่อง กำหนดมาตรฐานควบคุมการระบายน้ำทิ้งจากอาคารบาง	- บ่อตรวจคุณภาพน้ำทิ้ง	- ตรวจวัดคุณภาพน้ำทิ้งทุก 1 เดือน ตลอดระยะเวลาก่อสร้าง	บริษัท ยูโทเปียคอร์ปอเรชั่น จำกัด

บริษัท ยูโทเบีย คอร์ปอเรชั่น จำกัด

9-9

ตารางที่ 6.1-1 มาตรการติดตามตรวจสอบผลกระทบสิ่งแวดล้อม โครงการอาคารชุด ยูโทเปีย เออเบิน แกลม (Utopia Urban Glam) ของบริษัท ยูโทเปีย คอร์ปอเรชั่น จำกัด (ระยะก่อสร้าง) (ต่อ)

องค์ประกอบทางสิ่งแวดล้อมและคุณค่าต่างๆ	พารามิเตอร์ที่ใช้ติดตามตรวจสอบ	วิธีวิเคราะห์/ตรวจวัด	ตำแหน่ง/สถานที่ติดตามตรวจสอบ	ความถี่	ผู้รับผิดชอบ
3.5 การจัดการมูลฝอย (ต่อ)		เข้ามาทำการเก็บขนมูลฝอยในพื้นที่โครงการ			
3.6 การจราจร	<ul style="list-style-type: none"> - สภาพรถบรรทุก - สภาพถนนซอยโศฬส 1 ถนนการะจำยอมสายที่ 1 และถนนการะจำยอมสายที่ 2 - ความสมบูรณ์ของสัญญาณไฟเตือน 	<ul style="list-style-type: none"> - ดูแลสภาพรถบรรทุกที่ใช้ในการขนส่งวัสดุให้อยู่ในสภาพดี เพื่อช่วยลดความเสี่ยงต่อการเกิดอุบัติเหตุ ตลอดระยะเวลาการะก่อสร้าง - ดูแลสภาพถนนซอยโศฬส 1 ถนนการะจำยอมสายที่ 1 และถนนการะจำยอมสายที่ 2 หากชำรุดเสียหายอันเกิดจากการขนส่งวัสดุของโครงการ ต้องเร่งซ่อมแซมให้อยู่ในสภาพที่ใช้งานได้เป็นปกติ เพื่อป้องกันอันตรายที่อาจเกิดแก่ผู้ที่สัญจรตลอดระยะเวลาการะก่อสร้าง - ตรวจสอบสี การสนิมของป้ายสัญญาณจราจรต่างๆ ให้มีสภาพดีอยู่เสมอ 	<ul style="list-style-type: none"> - รถบรรทุกที่ใช้ในการขนส่งวัสดุก่อสร้าง - ถนนซอยโศฬส 1 ถนนการะจำยอมสายที่ 1 และถนนการะจำยอมสายที่ 2 - บริเวณที่ติดตั้งป้ายสัญลักษณ์จราจร 	<ul style="list-style-type: none"> - ตรวจสอบรถบรรทุก ทุกวัน ตลอดระยะเวลาการะก่อสร้าง - ตรวจสอบสภาพถนนซอยโศฬส 1 ถนนการะจำยอมสายที่ 1 และถนนการะจำยอมสายที่ 2 ทุกครั้งที่มีการขนส่งวัสดุก่อสร้าง - ตรวจสอบความสมบูรณ์ของป้ายสัญลักษณ์จราจรทุกสัปดาห์ ตลอดระยะเวลาการะก่อสร้าง 	บริษัท ยูโทเปีย คอร์ปอเรชั่น จำกัด
3.7 การใช้ไฟฟ้า	<p><u>หม้อแปลงไฟฟ้า</u></p> <ul style="list-style-type: none"> - ตัวถังหม้อแปลง - การต่อลงดินของส่วนที่เป็นโลหะเปิดโล่ง - สารดูดความชื้น - ป้ายเตือนอันตราย - พื้นลานหม้อแปลง 	<ul style="list-style-type: none"> - ตรวจสอบหม้อแปลงไฟฟ้า ระบบสายไฟฟ้า และอุปกรณ์ไฟฟ้าต่างๆ ตามมาตรฐานกฎกระทรวง “กำหนดมาตรฐานในการบริหารจัดการ และดำเนินการด้านความปลอดภัย อาชีวอนามัย และสภาพแวดล้อมในการทำงานเกี่ยวกับไฟฟ้า พ.ศ. 2558” 	<ul style="list-style-type: none"> - หม้อแปลงไฟฟ้า 	<ul style="list-style-type: none"> - ตรวจสอบหม้อแปลงไฟฟ้า ทุก 1 ปี 	บริษัท ยูโทเปีย คอร์ปอเรชั่น จำกัด

องค์ประกอบทาง สิ่งแวดล้อมและคุณค่า ต่างๆ	พารามิเตอร์ที่ใช้ติดตาม ตรวจสอบ	วิธีวิเคราะห์/ตรวจวัด	ตำแหน่ง/สถานที่ติดตาม ตรวจสอบ	ความถี่	ผู้รับผิดชอบ
3.7 การใช้ไฟฟ้า (ต่อ)	<ul style="list-style-type: none"> - เสामื่อแปลง - การปรับปรุง แก้วไข เพิ่มเติม หรือซ่อมบำรุง <p><u>ระบบสายไฟฟ้า และ อุปกรณ์ไฟฟ้าต่างๆ</u></p> <ul style="list-style-type: none"> - การตรวจสอบทั่วไป - สภาพของอุปกรณ์และ การต่อสายไฟฟ้า - เซอร์กิตเบรกเกอร์ - ขั้วต่อหรือจุดต่อสาย - การระบายอากาศในห้อง ไฟฟ้า - การระบายอากาศและท่อ ไอเสียสำหรับห้องเครื่อง กำเนิดไฟฟ้า - แบตเตอรี่ - การปรับปรุง แก้วไข เพิ่มเติม หรือซ่อมบำรุง - การตรวจอื่น ๆ ที่สามารถ พบได้จากตรวจสอบด้วย สายตา เช่น การป้องกัน 		<ul style="list-style-type: none"> - ระบบสายไฟฟ้า/ อุปกรณ์ไฟฟ้าในพื้นที่ ก่อสร้าง 	<ul style="list-style-type: none"> - ตรวจสอบระบบไฟฟ้า ทุก 1 เดือน ตลอดระยะเวลา ก่อสร้าง 	

องค์ประกอบทาง สิ่งแวดล้อมและคุณค่า ต่างๆ	พารามิเตอร์ที่ใช้ติดตาม ตรวจสอบ	วิธีวิเคราะห์/ตรวจวัด	ตำแหน่ง/สถานที่ติดตาม ตรวจสอบ	ความถี่	ผู้รับผิดชอบ
3.7 การใช้ไฟฟ้า (ต่อ)	การสัมผัสส่วนที่มีไฟฟ้า และการต่อลงดิน เป็นต้น				

4.1 สภาพเศรษฐกิจและสังคม	<ul style="list-style-type: none"> - ป้ายประชาสัมพันธ์บริเวณพื้นที่ก่อสร้าง - สภาพอาคารและบ้านพักอาศัยโดยรอบโครงการในรัศมี 100 เมตร 	<ul style="list-style-type: none"> - ตรวจสอบความสมบูรณ์ของป้ายประชาสัมพันธ์บริเวณพื้นที่ก่อสร้าง - ก่อนดำเนินการก่อสร้างอาคารโครงการ ต้องสำรวจสภาพบ้านเรือนประชาชนในรัศมี 100 เมตร จากที่ตั้งโครงการ พร้อมถ่ายรูปสภาพบ้านดังกล่าวที่มีการแตกร้าวของผนัง ฝ้าหรือเพดาน หรือไม่ ทั้งนี้ เพื่อเป็นข้อมูลเปรียบเทียบและประเมินผลกระทบระหว่างก่อสร้าง ทั้งนี้ หากการก่อสร้างอาคารของโครงการส่งผลกระทบต่ออาคารข้างเคียงจะต้องรีบดำเนินการแก้ไข ชดเชยหรือเยียวยาผู้ได้รับผลกระทบโดยทันที 	<ul style="list-style-type: none"> - บริเวณพื้นที่ก่อสร้างโครงการ - อาคารและบ้านพักอาศัยโดยรอบโครงการในรัศมี 100 เมตร 	<ul style="list-style-type: none"> - ตรวจสอบทุกวันตลอดระยะเวลาก่อสร้าง 	บริษัท ยูโทเปีย คอร์ปอเรชั่น จำกัด
---------------------------------	---	--	---	---	------------------------------------

[illegible]

องค์ประกอบทาง สิ่งแวดล้อมและคุณค่า ต่างๆ	พารามิเตอร์ที่ใช้ติดตาม ตรวจสอบ	วิธีวิเคราะห์/ตรวจวัด	ตำแหน่ง/สถานที่ติดตาม ตรวจสอบ	ความถี่	ผู้รับผิดชอบ
4.2 อาชีวอนามัยและ ความปลอดภัย (ต่อ)	<ul style="list-style-type: none"> - อุปกรณ์ป้องกันความปลอดภัยส่วนบุคคลสำหรับงานก่อสร้าง รายละเอียดดังนี้ - อุปกรณ์ป้องกันดวงตาและใบหน้า (eye and Face Protection) ได้แก่ แว่นตา (Spectacles or Glasses) แว่นครอบตา(Goggles) กระบังป้องกันใบหน้า (Face Shield) หน้ากากสำหรับเชื่อม (Welding Shields) - อุปกรณ์ป้องกันศีรษะ (Head Protection) ได้แก่ หมวกนิรภัยใช้สำหรับป้องกันศีรษะที่อาจเกิดจากการกระแทก หรือสิ่งของร่วงหล่นในขณะปฏิบัติงาน - อุปกรณ์ป้องกันการได้ยิน (Ear Protection) ใช้ป้องกันหู ในพื้นที่ทำงาน 	<ul style="list-style-type: none"> - ตรวจสอบความสมบูรณ์ของอุปกรณ์ หรือจัดให้มีอุปกรณ์ป้องกันส่วนบุคคล 		ทุก 1 เดือน ตลอดระยะเวลา ก่อสร้าง	

องค์ประกอบทาง สิ่งแวดล้อมและคุณค่า ต่างๆ	พารามิเตอร์ที่ใช้ติดตาม ตรวจสอบ	วิธีวิเคราะห์/ตรวจวัด	ตำแหน่ง/สถานที่ติดตาม ตรวจสอบ	ความถี่	ผู้รับผิดชอบ
4.2 อาชีวอนามัยและ ความปลอดภัย (ต่อ)	<p>ก่อสร้างที่มีเสียงดังมากกว่า ปกติ (40 – 120 เดซิเบล) เป็นระยะเวลานาน แก่ ปลั๊ก อุดหู (Ear plugs) และที่ ครอบหู (Earmuffs)</p> <p>- อุปกรณ์ป้องกันมือ (Hand Protection ได้แก่ ถุงมือนิรภัย ถุงมือยาง ถุงมือ หนัง ถุงมือตาข่ายลวด ถุง มือผ้า ถุงมือป้องกันไฟฟ้า ถุงมือป้องกันอุณหภูมิ ป้องกันอันตรายจากการ สัมผัสวัตถุที่มีอุณหภูมิร้อน จัดหรือเย็นจัด ถุงมือป้องกัน รังสี จะเป็นถุงมือประเภทที่ เคลือบด้วยตะกั่ว เนื่องจาก ตะกั่วช่วยป้องกันอันตราย จากรังสี</p> <p>- อุปกรณ์ป้องกันเท้า (foot Protection) ได้แก่ รองเท้า นิรภัยเป็นรองเท้าที่ออกแบบ</p>				

ตารางที่ 6.1-1 มาตรการติดตามตรวจสอบผลกระทบสิ่งแวดล้อม โครงการอาคารชุด ยูโทเปีย เออเบิน แกลม (Utopia Urban Glam) ของบริษัท ยูโทเปีย คอร์ปอเรชั่น จำกัด (ระยะก่อสร้าง) (ต่อ)

องค์ประกอบทางสิ่งแวดล้อมและคุณค่าต่างๆ	พารามิเตอร์ที่ใช้ติดตามตรวจสอบ	วิธีวิเคราะห์/ตรวจวัด	ตำแหน่ง/สถานที่ติดตามตรวจสอบ	ความถี่	ผู้รับผิดชอบ
4.2 อาชีวอนามัยและความปลอดภัย (ต่อ)	<p>มาเพื่อป้องกันอันตรายจากการทำงานในพื้นที่ที่มีความเสี่ยงต่อการเกิดอันตรายกับนิ้วเท้าของผู้ปฏิบัติงาน โดยหัวรองเท้าจะมีทั้งแบบโลหะและหัวพลาสติกที่มีความทนทานสูง เพื่อใช้ป้องกันการกระแทก หรือสิ่งของที่มีน้ำหนักมากตกใส่เท้า พื้นรองเท้าบางรุ่นมีแผ่นเหล็กด้วย เพื่อป้องกันของมีคมที่อาจแทงทะลุผ่านพื้นรองเท้า นอกจากนี้รองเท้ายังป้องกันน้ำมัน ไฟฟ้า และ กรด-ด่าง ได้อีกด้วย</p> <p>- อุปกรณ์ป้องกันการตกจากที่สูง (fall Protection) ชุดอุปกรณ์ที่ใช้ในการปฏิบัติงานบนที่สูง ประกอบด้วยอุปกรณ์ต่างๆ ได้แก่ เข็มขัดนิรภัย (Safety</p>				

บริษัท ยูโทเบีย คอร์ปอเรชั่น จำกัด

6-13

หมายเหตุ : ให้จัดทำรายงานผลการปฏิบัติตามมาตรการป้องกันและแก้ไขผลกระทบสิ่งแวดล้อม และมาตรการติดตามตรวจสอบผลกระทบสิ่งแวดล้อมให้ดำเนินการจัดส่งให้แก่หน่วยงานอนุญาตอย่างน้อยปีละ 1 ครั้ง โดยจัดทำรายละเอียดผลการปฏิบัติตามมาตรการฯ ช่วงเดือนมกราคมถึงเดือนธันวาคมแล้วเสนอรายงานฯ ภายในเดือนมกราคมของปีถัดไป และส่งให้เทศบาลตำบลราไวย์ จำนวน 3 ชุด เพื่อให้เทศบาลตำบลราไวย์ ส่งต่อมายัง สำนักงานทรัพยากรธรรมชาติและสิ่งแวดล้อมจังหวัดภูเก็ต จำนวน 2 ชุด

องค์ประกอบทาง สิ่งแวดล้อมและคุณค่า ต่างๆ	พารามิเตอร์ที่ใช้ติดตาม ตรวจสอบ	วิธีวิเคราะห์/ตรวจวัด	ตำแหน่ง/สถานที่ติดตาม ตรวจสอบ	ความถี่	ผู้รับผิดชอบ
4.5 สาธารณสุข (ต่อ)	<ul style="list-style-type: none"> - การทับถม/การตกค้างของตะกอนดิน ขยะ บริเวณท่อระบายน้ำ/รางระบายน้ำ - สภาพห้องน้ำห้องส้วมคนงาน 	<ul style="list-style-type: none"> - ใช้สารเคมีที่มีความปลอดภัยฉีดพ่นหลังรีโอถอนบ้านพักคนงาน - ตรวจสอบและกำจัดแหล่งลูกน้ำยุงลายเป็นประจำ - ตรวจสอบเศษมูลฝอย เศษอาหาร หิน ทราย และตะกอนดินในรางระบายน้ำและบ่อพักน้ำโครงการ และท่อระบายน้ำสาธารณประโยชน์ - ตรวจสอบห้องน้ำ-ห้องส้วมภายในพื้นที่ก่อสร้างและบ้านพักคนงานก่อสร้างให้สะอาดอยู่เสมอ 	<ul style="list-style-type: none"> - พื้นที่บ้านพักคนงานก่อสร้าง - พื้นที่โครงการและพื้นที่บ้านพักคนงานก่อสร้าง - ห้องน้ำ-ห้องส้วมภายในพื้นที่ ก่อสร้างและบ้านพักคนงานก่อสร้าง 	<ul style="list-style-type: none"> - แหล่งกำจัดลูกน้ำยุงลาย ตรวจสอบทุกสัปดาห์ ตลอดระยะเวลาก่อสร้าง - ตรวจสอบรางระบายน้ำทุกเดือนตลอดระยะเวลาก่อสร้าง - ตรวจสอบห้องน้ำ-ห้องส้วมทุกวันตลอดระยะเวลาก่อสร้าง 	

หมายเหตุ : ให้จัดทำรายงานผลการปฏิบัติตามมาตรการป้องกันและแก้ไขผลกระทบสิ่งแวดล้อม และมาตรการติดตามตรวจสอบผลกระทบสิ่งแวดล้อมให้ดำเนินการจัดส่งให้แก่หน่วยงานอนุญาตอย่างน้อยปีละ 1 ครั้ง โดยจัดทำรายละเอียดผลการปฏิบัติตามมาตรการฯ ช่วงเดือนมกราคมถึงเดือนธันวาคมแล้วเสนอรายงานฯ ภายในเดือนมกราคมของปีถัดไป และส่งให้เทศบาลตำบลราไวย์ จำนวน 3 ชุด เพื่อให้เทศบาลตำบลราไวย์ ส่งต่อมายัง สำนักงานทรัพยากรธรรมชาติและสิ่งแวดล้อมจังหวัดภูเก็ต จำนวน 2 ชุด

ตารางที่ 6.1-2 มาตรการติดตามตรวจสอบผลกระทบสิ่งแวดล้อม โครงการอาคารชุด ยูโทเปีย เออเบิน แกลม (Utopia Urban Glam) ของบริษัท ยูโทเปีย คอร์ปอเรชั่น จำกัด (ระยะดำเนินการ) (ต่อ)

องค์ประกอบทางสิ่งแวดล้อมและคุณค่าต่างๆ	พารามิเตอร์ที่ใช้ติดตามตรวจสอบ	วิธีวิเคราะห์/ตรวจวัด	ตำแหน่ง/สถานีดติดตามตรวจสอบ	ความถี่	ผู้รับผิดชอบ
1. ทรัพยากรสิ่งแวดล้อมทางกายภาพ					
1.1 สภาพภูมิประเทศ	- ระยะถอยร่นของโครงการ - ความสมบูรณ์ของพื้นที่สีเขียวภายในโครงการ	- ตรวจสอบระยะถอยร่นของโครงการตามที่กฎหมายกำหนด โดยไม่ก่อสร้างอาคารหรือสิ่งปลูกสร้างในพื้นที่ดังกล่าว - ดูแลรักษาดันไม่ให้เจริญงอกงามอยู่เสมอและปลูกทดแทน กรณีต้นไม้ตาย	- พื้นที่ว่างโดยรอบอาคาร - พื้นที่สีเขียวภายในโครงการ	- ตรวจสอบทุกวันตลอดระยะดำเนินการ	บริษัท ยูโทเปีย คอร์ปอเรชั่น จำกัด หรือนิติบุคคลอาคารชุด
1.2 ทรัพยากรดินและการชะล้างการพังทลายของดิน	- ความสมบูรณ์ของพื้นที่สีเขียวภายในโครงการ - ความสะอาดของท่อระบายน้ำและบ่อหน่วงน้ำฝน	- ดูแลพื้นที่สีเขียวให้มีสภาพสวยงามเพื่อช่วยรักษาน้ำดิน - ทำการขุดลอกตะกอนและทำความสะอาดท่อระบายน้ำ และบ่อหน่วงน้ำฝน	- พื้นที่สีเขียวภายในโครงการ - ท่อระบายน้ำ และบ่อหน่วงน้ำฝนภายในโครงการ	- ตรวจสอบและดูแลพื้นที่สีเขียวทุกวันตลอดระยะดำเนินการ - ขุดลอกตะกอนและทำความสะอาดท่อระบายน้ำ และบ่อหน่วงน้ำฝน ทุก 6 เดือน และเพิ่มความถี่ในฤดูฝนเป็นเดือนละ 1 ครั้ง	บริษัท ยูโทเปีย คอร์ปอเรชั่น จำกัด หรือนิติบุคคลอาคารชุด
1.3 การเกิดแผ่นดินไหว	- ความสมบูรณ์ของแผนที่แสดงเส้นทางอพยพหนีภัย	- ตรวจสอบความสมบูรณ์ของแผนที่แสดงเส้นทางอพยพหนีภัยให้มีสภาพดีอยู่เสมอ	- ภายในพื้นที่โครงการ	- ตรวจสอบความสมบูรณ์ของแผนที่แสดงเส้นทางอพยพหนีภัยทุก 6 เดือน ตลอดระยะดำเนินการ	บริษัท ยูโทเปีย คอร์ปอเรชั่น จำกัด หรือนิติบุคคลอาคารชุด
1.4 คุณภาพอากาศ	- ความสมบูรณ์ของพื้นที่สีเขียวในโครงการ	- ตรวจสอบดูแลพื้นที่สีเขียวในโครงการให้มีสภาพสวยงามอยู่เสมอ - ตรวจสอบสภาพถนนการะจ่ายอมสายที่ 2 ใช้เป็นทางเข้า-ออก หากมีการชำรุดต้องทำการซ่อมแซมทันที	- พื้นที่สีเขียวภายในโครงการ - ถนนการะจ่ายอมสายที่ 2 หนาพื้นที่โครงการ	- ตรวจสอบและดูแลพื้นที่สีเขียวทุกวันตลอดระยะดำเนินการ - ตรวจสอบถนนการะจ่ายอมสายที่ 2 และทางเดินรถ	บริษัท ยูโทเปีย คอร์ปอเรชั่น จำกัด หรือนิติบุคคลอาคารชุด

ตารางที่ 6.1-2 มาตรการติดตามตรวจสอบผลกระทบสิ่งแวดล้อม โครงการอาคารชุด ยูโทเปีย เออเพิน แกลม (Utopia Urban Glam) ของบริษัท ยูโทเปีย คอร์ปอเรชั่น จำกัด (ระยะดำเนินการ) (ต่อ)

องค์ประกอบทางสิ่งแวดล้อมและคุณค่าต่างๆ	พารามิเตอร์ที่ใช้ติดตามตรวจสอบ	วิธีวิเคราะห์/ตรวจวัด	ตำแหน่ง/สถานที่ติดตามตรวจสอบ	ความถี่	ผู้รับผิดชอบ
1.4 คุณภาพอากาศ (ต่อ)	- ความสมบูรณ์ของป่าเตียน	- ดูแลรักษาสภาพถนนให้สะอาด เพื่อลดการเกิดฝุ่นละออง - ตรวจสอบความสมบูรณ์ของป่า หากชำรุดหรือขึ้นสนิม หากมีการชำรุดต้องทำการซ่อมแซม/เปลี่ยนใหม่ทันที	- ป่าเตียนภายในพื้นที่โครงการ	ภายในโครงการ ทุก 6 เดือน ตลอดระยะดำเนินการ - ตรวจสอบป่าเตียน ทุก 1 เดือน ตลอดระยะดำเนินการ	
1.5 ระดับเสียงและการสั่นสะเทือน	- ความสมบูรณ์ของป่าเตียน “ดับเครื่องยนต์ทุกครั้ง ขณะจอดรถ” ภายในโครงการ	- ตรวจสอบความสมบูรณ์ของป่าเตียน “ดับเครื่องยนต์ทุกครั้ง ขณะจอดรถ” หากชำรุดหรือขึ้นสนิม ต้องทำการซ่อมแซม/เปลี่ยนใหม่ทันที	- บริเวณป่าเตียน “ดับเครื่องยนต์ทุกครั้ง ขณะจอดรถ” ภายในโครงการ	- ตรวจสอบป่าเตียน ทุก 1 เดือน ตลอดระยะดำเนินการ	บริษัท ยูโทเปีย คอร์ปอเรชั่น จำกัด หรือนิติบุคคลอาคารชุด
2. ทรัพยากรสิ่งแวดล้อมทางชีวภาพ					
2.1 ทรัพยากรชีวภาพบนบก	- ความสมบูรณ์ของพื้นที่สีเขียวภายในโครงการ	- ดูแลพื้นที่สีเขียวให้มีสภาพสวยงาม และหากมีต้นไม้ได้รับความเสียหายหรือตาย ต้องปลูกต้นไม้ทดแทนทันที	- พื้นที่สีเขียวภายในโครงการ	- ตรวจสอบและดูแลพื้นที่สีเขียวทุกวันตลอดระยะดำเนินการ	บริษัท ยูโทเปีย คอร์ปอเรชั่น จำกัด หรือนิติบุคคลอาคารชุด
2.2 ทรัพยากรชีวภาพในน้ำ	<ul style="list-style-type: none"> คุณภาพน้ำเสียก่อนเข้าระบบบำบัด จำนวน 2 พารามิเตอร์ ได้แก่ <ul style="list-style-type: none"> BOD Suspended Solids คุณภาพน้ำทิ้งหลังผ่านการบำบัด จำนวน 9 พารามิเตอร์ ได้แก่ <ul style="list-style-type: none"> pH 	- ตามประกาศกระทรวงทรัพยากรธรรมชาติและสิ่งแวดล้อม เรื่อง กำหนดมาตรฐานควบคุมการระบายน้ำทิ้งจากอาคารบางประเภทและบางขนาด พ.ศ. 2567 ข้อ 4 อาคารอยู่ค่ายประเภท ค. อาคารชุด ตามกฎหมายว่าด้วยอาคารชุด ไม่ถึง 100 ห้องชุด	<ul style="list-style-type: none"> ระบบบำบัดน้ำเสีย บ่อตรวจคุณภาพน้ำเสีย ก่อนเข้าระบบ จำนวน 1 จุด บ่อตรวจคุณภาพน้ำทิ้งหลังผ่านการบำบัด จำนวน 1 จุด 	<ul style="list-style-type: none"> ตรวจวัดน้ำเสียก่อนเข้าสู่ระบบบำบัดน้ำเสีย ทุกๆ 3 เดือน ตลอดระยะเวลาดำเนินการ ตรวจวัดน้ำทิ้งที่ผ่านการบำบัด ทุก 1 เดือนตลอดระยะเวลาดำเนินการ 	บริษัท ยูโทเปีย คอร์ปอเรชั่น จำกัด หรือนิติบุคคลอาคารชุด

บริษัท ยูโรเทีย คอร์ปอเรชั่น จำกัด
AEL Co.,Ltd.

6-18

บริษัท ยูโทเบีย คอร์ปอเรชั่น จำกัด

6-19

บริษัท ยูโทเบีย คอร์ปอเรชั่น จำกัด

6-20

องค์ประกอบทางสิ่งแวดล้อมและคุณค่าต่างๆ	พารามิเตอร์ที่ใช้ติดตามตรวจสอบ	วิธีวิเคราะห์/ตรวจวัด	ตำแหน่ง/สถานี่ติดตามตรวจสอบ	ความถี่	ผู้รับผิดชอบ
3.4 การระบายน้ำและการป้องกันน้ำท่วม	<ul style="list-style-type: none"> - มุลฝอย และตะกอน บริเวณบ่อกัก บ่อหน่วงน้ำ และบ่อดักมุลฝอย/ทางระบายน้ำ - สภาพของท่อระบายน้ำ และบ่อกักน้ำ การทรุดแตก รั่วซึม อุดตัน 	<ul style="list-style-type: none"> - ตรวจสอบบ่อกัก รางระบายน้ำ และบ่อดักมุลฝอย และบ่อหน่วงน้ำภายในโครงการ ไม่ให้มีเศษมุลฝอยอุดตัน - ตรวจสอบปริมาณตะกอนภายในท่อระบายน้ำ และขุดลอกทำความสะอาด - ตรวจสอบสภาพของท่อระบายน้ำ และบ่อกักน้ำ ภายในโครงการ 	<ul style="list-style-type: none"> - บ่อกักน้ำ รางระบายน้ำ บ่อหน่วงน้ำ และบ่อดักมุลฝอยภายในโครงการ - ท่อระบายน้ำ 	<ul style="list-style-type: none"> - ตรวจสอบทุก 6 เดือน (และเพิ่มความถี่ในฤดูฝน ทุก 1 เดือน) ตลอดระยะดำเนินการ - ตรวจสอบดูแลท่อระบายน้ำ รางระบายน้ำ บ่อกักน้ำ และบ่อหน่วงน้ำฝน เดือนละ 1 ครั้ง ตลอดระยะดำเนินการ 	บริษัท ยูโทเปีย คอร์ปอเรชั่น จำกัด หรือนิติบุคคลอาคารชุด
3.5 การจัดการมุลฝอย	<ul style="list-style-type: none"> - ความสะอาดของห้องพักมุลฝอยรวม - ความสะอาดและความสมบูรณ์ของถังรับรองมุลฝอย - ความสมบูรณ์ของป้ายบริเวณห้องพักมุลฝอย 	<ul style="list-style-type: none"> - ตรวจสอบห้องพักมุลฝอยรวม ให้อยู่ในสภาพดีอยู่เสมอ กรณีชำรุดต้องดำเนินการซ่อมแซมหรือแก้ไขทันที - ตรวจสอบถังมุลฝอยให้อยู่ในสภาพดีอยู่เสมอ กรณีชำรุดต้องดำเนินการซ่อมแซมหรือเปลี่ยนใหม่ทันที - ประสานบริษัทเอกชนที่ได้รับอนุญาตจากเทศบาลตำบลราไวย์ให้เข้ามาเก็บขนมุลฝอย เพื่อไม่ให้มีมุลฝอยตกค้าง - ล้างทำความสะอาดที่พักมุลฝอยรวมและถังมุลฝอย ทุกครั้งที่มีการเก็บขนมุลฝอย - ตรวจสอบความสมบูรณ์ของป้ายบริเวณพักมุลฝอยรวม 	<ul style="list-style-type: none"> - ห้องพักมุลฝอยรวม - ถังมุลฝอยภายในโครงการ 	<ul style="list-style-type: none"> - ล้างทำความสะอาดพักมุลฝอยรวมและถังมุลฝอยทุกครั้งที่มีการเก็บขนมุลฝอย - ตรวจสอบความสะอาดของพักมุลฝอยรวมทุกครั้งที่มีการเก็บขนมุลฝอย - ตรวจสอบความสมบูรณ์ของป้ายบริเวณพักมุลฝอยรวม 	บริษัท ยูโทเปีย คอร์ปอเรชั่น จำกัด หรือนิติบุคคลอาคารชุด

บริษัท ยูโทเบีย คอร์ปอเรชั่น จำกัด

6-22

บริษัท ยูโทเบีย คอร์ปอเรชั่น จำกัด

6-23

ตารางที่ 6.1-2 มาตรการติดตามตรวจสอบผลกระทบสิ่งแวดล้อม โครงการอาคารชุด ยูโทเปีย เออเบิน แกลม (Utopia Urban Glam) ของบริษัท ยูโทเปีย คอร์ปอเรชั่น จำกัด (ระยะดำเนินการ) (ต่อ)

องค์ประกอบทางสิ่งแวดล้อมและคุณค่าต่างๆ	พารามิเตอร์ที่ใช้ติดตามตรวจสอบ	วิธีวิเคราะห์/ตรวจวัด	ตำแหน่ง/สถานีดติดตามตรวจสอบ	ความถี่	ผู้รับผิดชอบ
3.7 การใช้ไฟฟ้า (ต่อ)				- ตรวจสอบและดูแลพื้นที่สีเขียวทุกวันตลอดระยะดำเนินการ	
3.8 การบดบังทิศทางลมและการบดบังแสงแดดบริเวณข้างเคียง	- ความสูงของอาคาร - ความสมบูรณ์ของพื้นที่สีเขียวภายในโครงการ	- ตรวจสอบความสูงของอาคาร โดยไม่ก่อสร้างต่อเติมหรือดัดแปลงอาคารให้มีความสูงเพิ่มขึ้นหรือให้ผิดไปจากที่ได้ออกแบบไว้ตามแบบแปลนที่ได้รับอนุญาต - ดูแลรักษาด้านไม้ให้เจริญงอกงามอยู่เสมอและปลูกทดแทน กรณีต้นไม้ตาย	- อาคารของโครงการ - พื้นที่สีเขียวภายในโครงการ	- ตรวจสอบความสูงของอาคารทุก 6 เดือน ตลอดระยะดำเนินการ - ตรวจสอบและดูแลพื้นที่สีเขียวทุกวันตลอดระยะดำเนินการ	บริษัท ยูโทเปีย คอร์ปอเรชั่น จำกัด หรือนิติบุคคลอาคารชุด
3.9 การบดบังทัศนวิสัยและโทรทัศน์	- เรื่องร้องเรียน	- จัดให้มีกล่องรับเรื่องร้องเรียนที่เกิดจากโครงการหากมีเรื่องร้องเรียนโครงการต้องดำเนินการแก้ไขโดยทันที	- บริเวณพื้นที่โครงการ	- ตรวจสอบทุก 1 เดือน ตลอดระยะดำเนินการ	บริษัท ยูโทเปีย คอร์ปอเรชั่น จำกัด หรือนิติบุคคลอาคารชุด
4. คุณค่าต่อคุณภาพชีวิต					
4.1 เศรษฐกิจและสังคม	- เรื่องร้องเรียนจากอาคารใกล้เคียงโครงการ	- จัดให้มีกล่องรับเรื่องร้องเรียนที่เกิดจากโครงการหากมีเรื่องร้องเรียนโครงการต้องดำเนินการแก้ไขโดยทันที	- อาคารผู้พักอาศัยภายในโครงการและบ้านพักอาศัยโดยรอบในรัศมี 100 เมตร จากขอบเขตพื้นที่โครงการ	- ตรวจสอบเรื่องร้องเรียนจากกล่องรับเรื่องร้องเรียนทุกวันตลอดระยะดำเนินการ	บริษัท ยูโทเปีย คอร์ปอเรชั่น จำกัด หรือนิติบุคคลอาคารชุด
4.2 อาชีวอนามัยและความปลอดภัย	- กล้องวงจรปิด (CCTV)	- ตรวจสอบการทำงานของกล้องวงจรปิด (CCTV) หากพบว่ากล้องรับทำการซ่อมแซม หรือเปลี่ยนใหม่ทันที	- จุดติดตั้งกล้องวงจรปิด (CCTV)	- ตรวจสอบกล้องวงจรปิด (CCTV) ทุก 6 เดือน ตลอดระยะดำเนินการ	บริษัท ยูโทเปีย คอร์ปอเรชั่น จำกัด หรือนิติบุคคลอาคารชุด




บริษัท ยูโรเพีย คอร์ปอเรชั่น จำกัด
AEL Co., Ltd.

6-25

ตารางที่ 6.1-2 มาตรการติดตามตรวจสอบผลกระทบสิ่งแวดล้อม โครงการอาคารชุด ยูโทเปีย เออเบิน แกลม (Utopia Urban Glam) ของบริษัท ยูโทเปีย คอร์ปอเรชั่น จำกัด (ระยะดำเนินการ) (ต่อ)

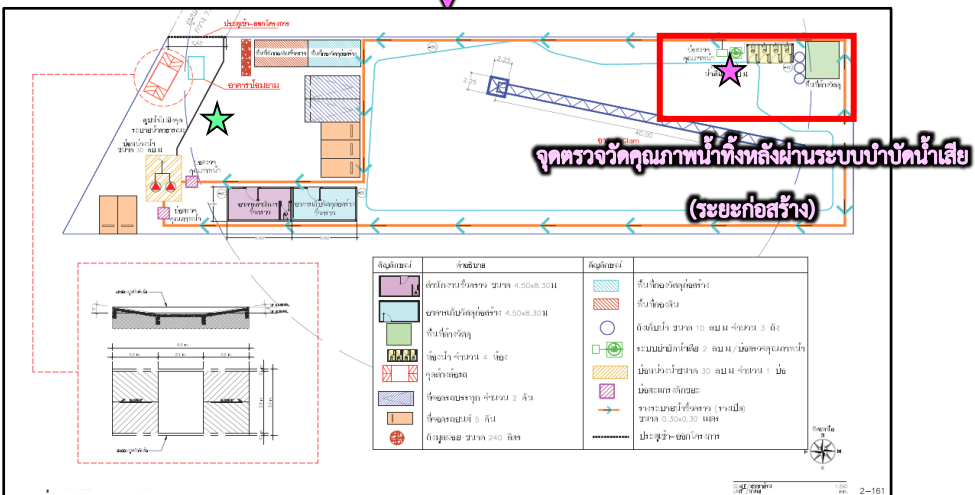
องค์ประกอบทางสิ่งแวดล้อมและคุณค่าต่างๆ	พารามิเตอร์ที่ใช้ติดตามตรวจสอบ	วิธีวิเคราะห์/ตรวจวัด	ตำแหน่ง/สถานีติดตามตรวจสอบ	ความถี่	ผู้รับผิดชอบ
4.6 การสาธารณสุข (ต่อ)	<div><div>- น้ำเสียก่อนเข้าระบบบำบัดและหลังผ่านการบำบัด</div><div>- ความสะอาดของห้องพักรวม</div><div>- ความสะอาดและความสมบูรณ์ของถังรับรองมูลฝอย</div></div>	<div><div>แรงสั่นสะเทือนรบกวนผู้ที่อาศัยอยู่โดยรอบ</div><div>- ตามประกาศกระทรวงทรัพยากรธรรมชาติและสิ่งแวดล้อม เรื่อง กำหนดมาตรฐานควบคุมการระบายน้ำทิ้งจากอาคารบางประเภทและบางขนาด พ.ศ. 2567 สำหรับอาคารประเภท ค (1) อาคารชุด ตามกฎหมายว่าด้วยอาคารชุด ไม่ถึง 100 ห้องชุดตรวจสอบถึงมูลฝอยและห้องพักรวมรวมให้อยู่ในสภาพดีอยู่เสมอ กรณีชำรุดต้องดำเนินการซ่อมแซมหรือแก้ไขทันที</div><div>- ล้างทำความสะอาดห้องพักรวมและถังมูลฝอยทุกครั้ง</div></div>	<div><div>บุคคล</div><div>- บ่อตรวจคุณภาพน้ำเสีย</div><div>- ห้องพักรวม</div><div>- ถังมูลฝอยภายในโครงการ</div></div>	<div><div>- ตรวจวัดคุณภาพน้ำทิ้งทุก 1 เดือน ตลอดระยะเวลาดำเนินการ</div><div>- ตรวจสอบห้องพักรวมทุก 1 เดือน ตลอดระยะดำเนินการ</div><div>- ล้างทำความสะอาดห้องพักรวม ถังมูลฝอยทุกครั้งที่มีการเก็บขนมูลฝอย</div></div>	

หมายเหตุ : ให้จัดทำรายงานผลการปฏิบัติตามมาตรการป้องกันและแก้ไขผลกระทบสิ่งแวดล้อม และมาตรการติดตามตรวจสอบผลกระทบสิ่งแวดล้อมให้ดำเนินการจัดส่งให้แก่หน่วยงานอนุญาตอย่างน้อยปีละ 1 ครั้ง โดยจัดทำรายละเอียดผลการปฏิบัติตามมาตรการฯ ช่วงเดือนมกราคมถึงเดือนธันวาคมแล้วเสนอรายงานฯ ภายในเดือนมกราคมของปีถัดไป และส่งให้ผู้ว่าราชการจังหวัดภูเก็ต จำนวน 3 ชุด เพื่อให้ผู้ว่าราชการจังหวัดภูเก็ต ส่งต่อมายังสำนักงานทรัพยากรธรรมชาติและสิ่งแวดล้อมจังหวัดภูเก็ต จำนวน 2 ชุด

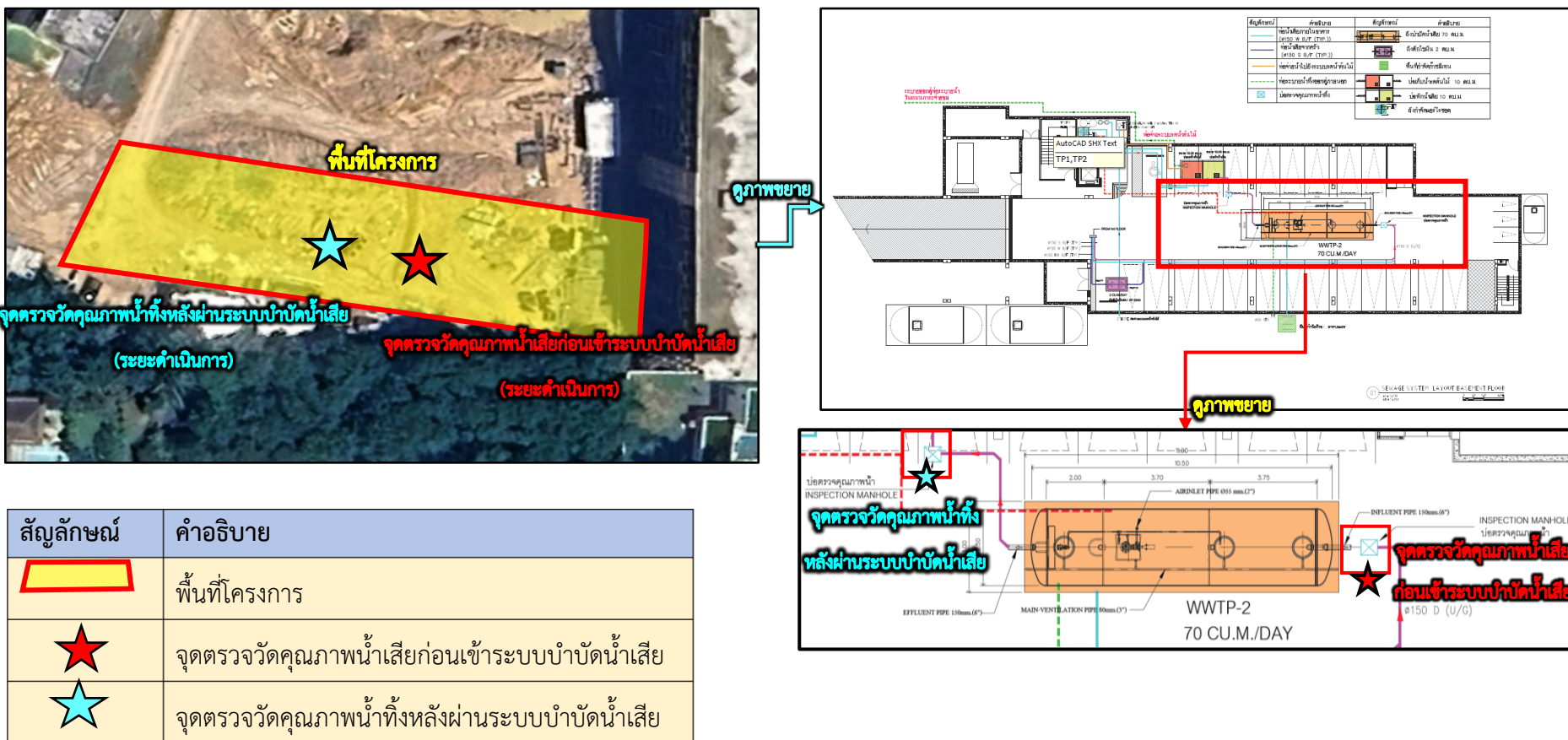
สัญลักษณ์	คำอธิบาย
	พื้นที่โครงการ
	จุดตรวจวัดคุณภาพอากาศ เสียงและแรงสั่นสะเทือนภายในโครงการ (ระยะก่อสร้าง)
	จุดตรวจวัดคุณภาพน้ำทิ้งหลังผ่านระบบบำบัดน้ำเสีย (ระยะก่อสร้าง)



ดูภาพขยาย



รูปที่ 6-1 ตำแหน่งจุดตรวจวัดคุณภาพอากาศ เสียง และแรงสั่นสะเทือน
และจุดตรวจวัดคุณภาพน้ำทิ้งหลังผ่านระบบบำบัดน้ำเสียในช่วงระยะก่อสร้างของพื้นที่โครงการ



รูปที่ 6-2 ตำแหน่งจุดตรวจวัดคุณภาพน้ำเสียก่อนเข้าระบบบำบัดน้ำเสีย และจุดตรวจวัดคุณภาพน้ำทั้งหลังผ่านระบบบำบัดน้ำเสีย ในช่วงระยะดำเนินการ ของพื้นที่โครงการ

รายงานผลการปฏิบัติตามเงื่อนไขของมาตรการป้องกันและแก้ไขผลกระทบสิ่งแวดล้อม
และมาตรการติดตามตรวจสอบผลกระทบสิ่งแวดล้อม
โครงการอาคารชุด ยูโทเปีย เออเบิน แกลม (Utopia Urban Glam)

1. ชื่อโครงการ : โครงการอาคารชุด ยูโทเปีย เออเบิน แกลม (Utopia Urban Glam)
2. สถานที่ตั้ง : หมู่ที่ 2 ตำบลราไวย์ อำเภอเมืองภูเก็ต จังหวัดภูเก็ต
3. ชื่อเจ้าของโครงการ : บริษัท ยูโทเปีย คอร์ปอเรชั่น จำกัด
4. โครงการฯ ผ่านการพิจารณาของคณะกรรมการผู้ชำนาญการฯ เมื่อวันที่.....เดือน.....พ.ศ.
5. โครงการฯ ได้นำเสนอรายงานและผลการปฏิบัติฯ ครึ่งสุดท้าย เมื่อวันที่.....เดือน.....พ.ศ.
6. รายงานผลการปฏิบัติฯ ครั้งนี้ จัดทำโดย
7. รายละเอียดโครงการ
 - 7.1 ลักษณะ/ประเภทโครงการ : อาคารชุด
 - 7.2 จำนวนห้องพัก : 85 ห้องชุด
 - 7.3 ขนาดพื้นที่โครงการ : 1-2-6.8125 ไร่ หรือ 2,427.25 ตารางเมตร
 - 7.4 จำนวนอาคาร : 2 อาคาร อาคาร คือ อาคาร Glam (อาคารห้องชุด 7 ชั้น และ 1 ชั้นใต้ดิน)
มีความสูง 22.80 เมตร และอาคารป้อมยาม (ชั้นเดียว) มีความสูง 2.50 เมตร
 - 7.5 จำนวนสระว่ายน้ำ : 1 สระ
 - 7.6 การบำบัดน้ำเสียของโครงการ
การบำบัดน้ำรวมของโครงการ จัดให้มีระบบบำบัดน้ำเสียชนิดเติมอากาศเลี้ยงตะกอนเวียนกลับ (Aeration activated sludge process, AS) ขนาด 70 ลูกบาศก์เมตร จำนวน 1 ชุด บริเวณชั้นใต้ดินของอาคาร ซึ่งสามารถรองรับน้ำเสียปริมาณ 62.38 ลูกบาศก์เมตร/วัน ได้อย่างเพียงพอ ทั้งนี้ ระบบบำบัดน้ำเสียของโครงการสามารถบำบัดน้ำเสียจากส้วม น้ำอาบ และซักล้าง ได้อย่างมีประสิทธิภาพ โดยน้ำทิ้งหลังผ่านการบำบัด จะมีค่าบีโอดี (BOD5) ไม่เกิน 20 มิลลิกรัม/ลิตร และปริมาณสารแขวนลอยไม่เกิน 30 มิลลิกรัม/ลิตร จะเข้าสู่บ่อตรวจคุณภาพน้ำทิ้ง อยู่บริเวณชั้นใต้ดินของอาคาร จำนวน 1 บ่อ ก่อนรวบรวมเข้าสู่บ่อพักน้ำทิ้ง ขนาด 10 ลูกบาศก์เมตร จำนวน 1 บ่อ อยู่บริเวณชั้นใต้ดินของอาคาร โดยจัดให้มีเครื่องสูบน้ำเพื่อสูบน้ำทิ้งเข้าสู่ระบบการกรองน้ำ ก่อนจะเข้าสู่บ่อกับน้ำรดต้นไม้ ขนาด 10 ลูกบาศก์เมตร จำนวน 1 บ่อ ซึ่งอยู่ใกล้กับบ่อพักน้ำทิ้ง เพื่อนำกลับมารดต้นไม้ ส่วนน้ำทิ้งที่เหลือจะระบายออกสู่ที่ระบายน้ำริมถนนการะจ่ายต่อไป
 - 7.7 รายละเอียดอื่นๆ
8. เอกสารประกอบการพิจารณารายงานผลการปฏิบัติ มีดังนี้
 - 8.1 ตารางรายงานผลการปฏิบัติตามเงื่อนไขของมาตรการป้องกันและแก้ไขผลกระทบสิ่งแวดล้อม และมาตรการติดตามตรวจสอบผลกระทบสิ่งแวดล้อม
 - 8.2 แบบบันทึกผลการตรวจคุณภาพน้ำทิ้ง

- 8.3 รูปจุดเก็บตัวอย่างคุณภาพน้ำทิ้ง
- 8.4 ภาพถ่ายต่างๆ เช่น ที่พักมูลฝอยรวม และอุปกรณ์ดับเพลิง เป็นต้น
- 8.5 อื่นๆ

แบบรายงานผลการปฏิบัติตามมาตรการป้องกันและแก้ไขผลกระทบสิ่งแวดล้อม

และมาตรการติดตามตรวจสอบผลกระทบสิ่งแวดล้อม

โครงการอาคารชุด ยูโทเปีย เออเบิน แกลม (Utopia Urban Glam)

ตั้งอยู่ที่ หมู่ที่ 2 ตำบลราไวย์ อำเภอเมืองภูเก็ต จังหวัดภูเก็ต

มาตรการป้องกันและแก้ไขผลกระทบ	ผลการปฏิบัติตามมาตรการ	ปัญหา อุปสรรค ที่ไม่สามารถปฏิบัติตาม มาตรการ และแนวทางแก้ไข

ผู้รายงาน.....

(.....)

ตำแหน่งหน้าที่รับผิดชอบ

วัน/เดือน/ปี.....

แบบบันทึกผลการวิเคราะห์คุณภาพน้ำทิ้ง
โครงการอาคารชุด ยูโทเปีย เออเบิน แกลม (Utopia Urban Glam)
ตั้งอยู่ที่ หมู่ที่ 2 ตำบลราไวย์ อำเภอเมืองภูเก็ต จังหวัดภูเก็ต
ครั้งที่ ประจำปี พ.ศ.
วันที่ เดือน พ.ศ.
สถานที่เก็บตัวอย่าง

ตำแหน่งตรวจวัด	พารามิเตอร์ที่ตรวจวัด								
	พีเอช	บีโอดี (มก./ล)	ปริมาณสารแขวนลอยทั้งหมด (มก./ล)	ทีเคเอ็น (มก./ล)	โคลิฟอร์ม แบคทีเรีย (MPN/100 มล.)	น้ำมันและไขมัน (มก./ล)	ซัลไฟด์ (มก./ล)	ตะกอนหนัก (มก./ล)	สารที่ละลายได้ทั้งหมด (มก./ล)
- บ่อตรวจคุณภาพน้ำทิ้งก่อนการบำบัด									
- บ่อตรวจคุณภาพน้ำทิ้งหลังการบำบัด									
ค่ามาตรฐาน (STD)	5.5 - 9	≤40	≤50	≤40	-	≤20	≤1	≤0.50	≤1,300

หมายเหตุ : (STD) : มาตรฐานคุณภาพน้ำทิ้งของกรุงเทพมหานคร ฉบับที่ 51 (พ.ศ.2541) ออกตามความในพระราชบัญญัติควบคุมอาคาร พ.ศ.2522 สำหรับอาคารประเภท ค (ก) (อาคารชุดตามกฎหมายว่าด้วยอาคารชุดที่มีจำนวนห้องนอนรวมกันทุกชั้นในอาคารหลังเดียวกัน หรือหลายหลังรวมกันไม่ถึง 100 ห้องนอน) และตามประกาศกระทรวงทรัพยากรธรรมชาติและสิ่งแวดล้อม เรื่อง กำหนดมาตรฐานควบคุมการระบายน้ำทิ้งจากอาคารบางประเภทและบางขนาด พ.ศ.2567 ลงวันที่ 28 มิถุนายน 2567

หน่วยงานราชการหรือบริษัทที่ได้รับอนุญาตตรวจวิเคราะห์

ผู้วิเคราะห์.....

(.....)

วัน/เดือน/ปี.....

หมายเหตุ : สรุปความเห็นจากผลการตรวจคุณภาพน้ำทิ้งมีค่าเกินกว่ามาตรฐาน เนื่องจากสาเหตุ

ข้อเสนอแนะ/แนวทางการแก้ไข.....

ผู้สรุปความคิดเห็น.....

คุณวุฒิ

(.....)

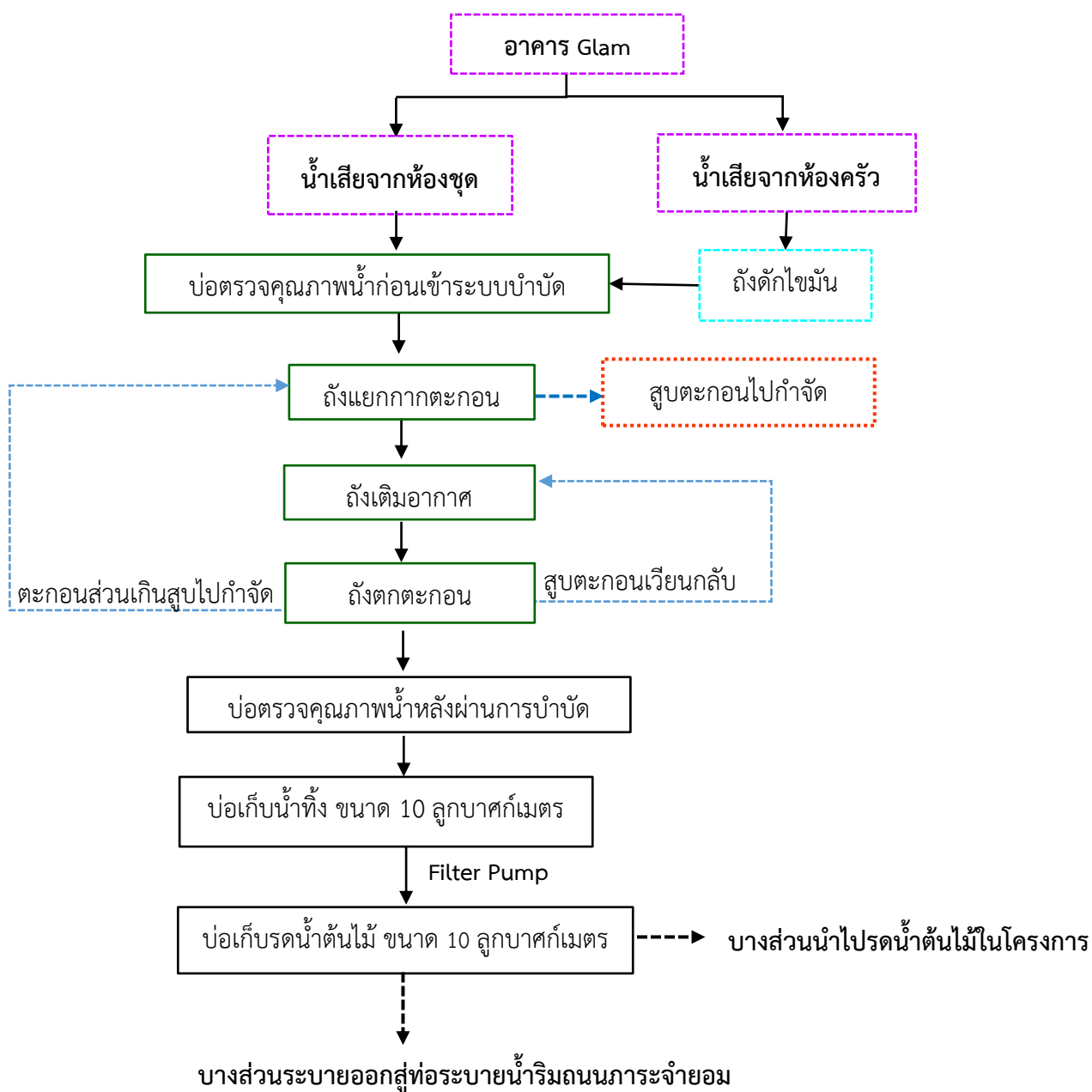
วัน/เดือน/ปี.....

**แบบบันทึกรายละเอียดของสถิติและข้อมูล
ซึ่งแสดงผลการทำงานของระบบบำบัดน้ำเสียของแหล่งกำเนิดมลพิษ**

แหล่งกำเนิดมลพิษ.....โครงการอาคารชุด ยูโทเปีย เออเบิน แกลม (Utopia Urban Glam) ตั้งอยู่ที่
หมู่ที่ 2 ตำบลราไวย์ อำเภอเมืองภูเก็ต จังหวัดภูเก็ต.....โทรศัพท์.....โทรสาร
มี บริษัท ยูโทเปีย คอร์ปอเรชั่น จำกัด/นิติบุคคลอาคารชุด เป็นเจ้าของหรือผู้ครอบครองแหล่งกำเนิดมลพิษ
ประกอบกิจการประเภท.....อาคารชุด.....ใบอนุญาตเลขที่ (ถ้ามี)

ออกโดย.....หมดอายุ.....

ซึ่งมีแผนผังแสดงการทำงานของระบบบำบัดน้ำเสีย ดังรูปที่ 6-3 และจัดเก็บสถิติและข้อมูลแสดงผล
การทำงานของระบบบำบัดน้ำเสียปรากฏตามตารางบันทึกสถิติ และข้อมูลที่เก็บจากแหล่งกำเนิดมลพิษ



รูปที่ 6-3 ขั้นตอนการบำบัดน้ำเสียของระบบบำบัดน้ำเสียชนิดเติมอากาศเลี้ยงตะกอนเวียนกลับ
(Aeration activated sludge process.,AS) ขนาด 70 ลูกบาศก์เมตร

บริษัท ยูโรเพีย คอร์ปอเรชั่น จำกัด
AEL Co., Ltd.

6-35

หมายเหตุ	<ol style="list-style-type: none"> 1. ให้กรอกรสถิติและข้อมูลเฉพาะในกรณีที่มีสถิติและข้อมูลนั้นๆ ในแต่ละวัน 2. ในกรณีระบบบำบัดน้ำเสียที่มีการติดตั้งเครื่องตรวจวัดคุณภาพน้ำทั้งแบบอัตโนมัติให้แนบผลการตรวจวัดคุณภาพน้ำทั้งทุกวันแยกตามพารามิเตอร์ที่ตรวจวัด และทำการสรุปผลเป็นสถิติและข้อมูลรายเดือน
----------	---

ขอรับรองว่าการบันทึกสถิติและข้อมูลตามตารางข้างต้นถูกต้องทุกประการ
.....เจ้าของหรือผู้ครอบครองแหล่งกำเนิดมลพิษ
(.....)
.....ผู้ควบคุมระบบบำบัดน้ำเสีย
(.....)
ใบอนุญาตเลขที่หมดอายุ.....
ออกให้โดย.....
.....ผู้รับจ้างให้บริการบำบัดน้ำเสีย
(.....)
ใบอนุญาตเลขที่หมดอายุ.....
ออกให้โดย.....

แบบ ทส. 2

รายงานสรุปผลการทำงานของระบบบำบัดน้ำเสีย

1. ข้อมูลทั่วไป

แหล่งกำเนิดมลพิษ โครงการอาคารชุด ยูโทเปีย เออเบิน แกลม (Utopia Urban Glam) ตั้งอยู่ หมู่ที่ 2 ตำบลราไวย์ อำเภอเมืองภูเก็ต จังหวัดภูเก็ต โทรศัพท์.....โทรสาร..... มี บริษัท ยูโทเปีย คอร์ปอเรชั่น จำกัด/นิติบุคคลอาคารชุด เป็นเจ้าของหรือผู้ครอบครองแหล่งกำเนิดมลพิษ ประกอบกิจการประเภท อาคารชุด ใบอนุญาตเลขที่ (ถ้ามี).....ออกโดย.....หมดอายุ.....

ในการนี้ขอรายงานสรุปผลการทำงานของระบบบำบัดน้ำเสียของแหล่งกำเนิดมลพิษสำหรับเดือน พ.ศ. ตามที่ได้กำหนดในมาตรา 80 แห่งพระราชบัญญัติส่งเสริมและรักษาคุณภาพสิ่งแวดล้อม แห่งชาติ พ.ศ.2535 ในฐานะ

.....เจ้าของหรือผู้ครอบครองแหล่งกำเนิดมลพิษ
(.....)

.....ผู้ควบคุมระบบบำบัดน้ำเสีย
(.....)

ใบอนุญาตเลขที่หมดอายุ.....
ออกให้โดย.....ผู้รับจ้างให้บริการบำบัดน้ำเสีย
(.....)

ใบอนุญาตเลขที่หมดอายุ.....
ออกให้โดย.....

2. ข้อมูลเกี่ยวกับ ระบบบำบัดน้ำเสีย และแหล่งรองรับน้ำทิ้ง

(1) ประเภท/ชนิดของระบบบำบัดน้ำเสีย.....
ความสามารถในการรองรับน้ำเสียของระบบบำบัดน้ำเสีย.....ลบ.ม./วัน

(2) การทำงานของระบบบำบัดน้ำเสีย ☐ แบบต่อเนื่อง.....ชั่วโมง/วัน
☐ แบบไม่ต่อเนื่อง
(ระบุ).....

(3) อุปกรณ์และเครื่องมือที่ใช้ในระบบบำบัดน้ำเสีย ☐ เครื่องสูบน้ำ ☐ เครื่องเติมอากาศ
☐ เครื่องกวน/ผสมน้ำเสีย ☐ เครื่องกวน/ผสมสารเคมี
☐ เครื่องสูบลตะกอบ ☐ อื่นๆ
(ระบุ).....

(4) แหล่งรองรับน้ำทิ้ง (ระบุ).....

(5) วิธีจัดการตะกอนที่เกิดขึ้นจากระบบบำบัดน้ำเสียและวิธีการจัดการ.....

2. สรุปข้อมูลการทำงานของระบบบำบัดน้ำเสียเป็นรายเดือน

(1) ปริมาณการใช้ไฟฟ้าของระบบบำบัดน้ำเสีย (หน่วย).....

(2) ปริมาณน้ำใช้ทุกกิจกรรมในแหล่งกำเนิดมลพิษ (ลบ.ม.).....

(3) ปริมาณน้ำเสียที่เข้าระบบบำบัดน้ำเสีย (ลบ.ม.).....

(4) การระบายน้ำทิ้งจากระบบบำบัดน้ำเสีย.....

(5) ปริมาณสารเคมีหรือสารสกัดชีวภาพที่ใช้ (ลิตรหรือกิโลกรัม)

(6) การทำงานของระบบบำบัดน้ำเสียและอุปกรณ์

- ระบบบำบัดน้ำเสีย ☐ ปกติ ☐ ผิดปกติ (ระบุ)

- เครื่องสูบน้ำ ☐ ปกติ ☐ ผิดปกติ (ระบุ)

- เครื่องเติมอากาศ ☐ ปกติ ☐ ผิดปกติ (ระบุ)

- เครื่องกวนผสมน้ำเสีย ☐ ปกติ ☐ ผิดปกติ (ระบุ)

- เครื่องกวนผสมสารเคมี ☐ ปกติ ☐ ผิดปกติ (ระบุ)

- เครื่องสูบล้างตะกอน ☐ ปกติ ☐ ผิดปกติ (ระบุ)

- อื่นๆ..... ☐ ปกติ ☐ ผิดปกติ (ระบุ)

(7) ปริมาณตะกอนส่วนเกินจากระบบบำบัดน้ำเสียที่นำไปกำจัด (ลบ.ม.)

(8) ปัญหา อุปสรรค และแนวทางแก้ไข

- คำเตือน**
1. เจ้าของหรือผู้ครอบครองแหล่งกำเนิดมลพิษ ผู้ควบคุมระบบบำบัดน้ำเสีย หรือผู้รับจ้างให้บริการบำบัดน้ำเสียผู้ใดไม่จัดเก็บสถิติ ข้อมูล หรือไม่ทำบันทึกหรือรายงานตามมาตรา 80 ต้องระวางโทษจำคุกไม่เกินหนึ่งเดือน หรือปรับไม่เกินหนึ่งหมื่นบาท หรือทั้งจำทั้งปรับตามมาตรา 106
 2. ผู้ควบคุมระบบบำบัดน้ำเสียหรือผู้รับจ้างให้บริการบำบัดน้ำเสียผู้ใดทำบันทึกหรือรายงานโดยแสดงข้อความอันเป็นเท็จ ต้องระวางโทษจำคุกไม่เกินหนึ่งปี หรือปรับไม่เกินหนึ่งแสนบาท หรือทั้งจำทั้งปรับตามมาตรา 107

แบบบันทึกผลการวิเคราะห์คุณภาพน้ำสระว่ายน้ำ
โครงการอาคารชุด ยูโทเปีย เออเบิน แกลม (Utopia Urban Glam)
ตั้งอยู่ที่ หมู่ที่ 2 ตำบลราไวย์ อำเภอเมืองภูเก็ต จังหวัดภูเก็ต
ครั้งที่ ประจำปี พ.ศ.....
วันที่เดือน..... พ.ศ.

จุดตรวจวัด	ดัชนี	ค่ามาตรฐาน ¹	คุณภาพน้ำสระว่ายน้ำ ของโครงการ
สระ ว่ายน้ำ ของโครงการ	ความเป็นกรดต่าง	7.20-8.40	
	คลอรีนอิสระ (ส่วนในล้านส่วน (ppm))	0.60-1	
	คลอรีนที่รวมกับสารอื่น (ส่วนในล้านส่วน (ppm))	0.50-1	
	โคลิฟอร์มแบคทีเรียทั้งหมด (อัตราส่วน 100 มล.)	>10 ต่อ น้ำ 100 มล.	
	ฟิคอลโคลิฟอร์ม (ส่วนในล้านส่วน (ppm))	ไม่พบ	
	ค่าความเป็นด่าง (ส่วนในล้านส่วน (ppm))	80-100	
	ค่าความกระด้าง (ส่วนในล้านส่วน (ppm))	250-600	
	กรดไฮยาซูริก (ส่วนในล้านส่วน (ppm))	30-60	
	คลอไรด์ (ส่วนในล้านส่วน (ppm))	ไม่เกิน 600	
	แอมโมเนีย (ส่วนในล้านส่วน (ppm))	ไม่เกิน 20	
	ไนเตรท (ส่วนในล้านส่วน (ppm))	ไม่เกิน 50	
	จุลินทรีย์หรือตัวบ่งชี้ทำให้เกิดโรค (<i>Escherichia coli</i> , <i>Staphylococcus aureus</i> , <i>Pseudomonas aeruginosa</i>)	ไม่พบ	

หมายเหตุ : ¹ มาตรฐานคุณภาพน้ำสระว่ายน้ำ จากคำแนะนำของคณะกรรมการสาธารณสุข ฉบับที่ 1/2550 เรื่องควบคุมการประกอบกิจการสระว่ายน้ำ หรือกิจการอื่นๆ ในทำนองเดียวกัน

หน่วยงานหรือบริษัทผู้ตรวจวิเคราะห์

หมายเหตุ :สรุปความเห็นผลการตรวจคุณภาพน้ำที่มีค่าเกินกว่ามาตรฐาน เนื่องจากสาเหตุ

.....

ข้อเสนอแนะ/แนวทางแก้ไข

.....

ผู้สรุปความคิดเห็น.....
(.....)

คุณวุฒิ.....
วัน/เดือน/ปี.....

รายงานการตรวจสอบสภาพหม้อแปลงและบันทึกการบำรุงรักษาหม้อแปลงประจำปี

โครงการอาคารชุด ยูโทเปีย เออเบิน แกลม (Utopia Urban Glam)

ตั้งอยู่ที่ หมู่ที่ 2 ตำบลราไวย์ อำเภอเมืองภูเก็ต จังหวัดภูเก็ต

ประจำปี พ.ศ.

รายงานการตรวจสอบสภาพหม้อแปลงและบันทึกการบำรุงรักษาหม้อแปลงประจำปี							
ผู้ผลิต.....		ขนาด.....เควีเอ		ความถี่.....เฮิรตซ์			
ระบบไฟฟ้าเข้า.....เควี		ระบบไฟออก.....โวลต์		ระบบการต่อ.....			
แบบ <input type="checkbox"/> CON. <input type="checkbox"/> HER <input type="checkbox"/> DRY <input type="checkbox"/> OIL		น้ำมัน.....ลิตร		ระบบ TRเฟส			
น้ำหนักรวม.....กิโลกรัม		หมายเลขเครื่อง.....		ปีที่ผลิต.....			
คุณลักษณะทั่วไปภายนอก							
ลำดับ	รายการ	ผลการตรวจสอบ			วิเคราะห์สาเหตุ		
1.	ตัวถัง	<input type="checkbox"/> ปกติ	<input type="checkbox"/> แก้ไข				
2.	ลูกถ้วยแรงสูง	<input type="checkbox"/> ปกติ	<input type="checkbox"/> แก้ไข				
3.	ลูกถ้วยแรงต่ำ	<input type="checkbox"/> ปกติ	<input type="checkbox"/> แก้ไข				
4.	ปะเก็นลูกถ้วยแรงสูง	<input type="checkbox"/> ปกติ	<input type="checkbox"/> แก้ไข				
5.	ปะเก็นลูกถ้วยแรงต่ำ	<input type="checkbox"/> ปกติ	<input type="checkbox"/> แก้ไข				
6.	ปะเก็นฝาถัง	<input type="checkbox"/> ปกติ	<input type="checkbox"/> แก้ไข				
7.	ปะเก็นแท๊ป	<input type="checkbox"/> ปกติ	<input type="checkbox"/> แก้ไข				
8.	ที่คูและระดับน้ำมัน	<input type="checkbox"/> ปกติ	<input type="checkbox"/> แก้ไข				
9.	สารดูดความชื้น	<input type="checkbox"/> ปกติ	<input type="checkbox"/> แก้ไข				
10.	เทอร์มิสเตอร์	<input type="checkbox"/> ปกติ	<input type="checkbox"/> แก้ไข				
	สภาพซีลยาง <input type="checkbox"/> ปกติ อุณหภูมิใช้งาน.....oC <input type="checkbox"/> เสื่อม อุณหภูมิสูงสุด.....oC						
11.	บุชไฮดรอลิ์	<input type="checkbox"/> ปกติ	<input type="checkbox"/> แก้ไข				
12.	ขั้วต่อสายแรงสูง	<input type="checkbox"/> ปกติ	<input type="checkbox"/> แก้ไข				
13.	ขั้วต่อสายแรงต่ำ	<input type="checkbox"/> ปกติ	<input type="checkbox"/> แก้ไข				
14.	ท่อกันระเบิด	<input type="checkbox"/> ปกติ	<input type="checkbox"/> แก้ไข				
15.	วาล์วเติมน้ำมัน	<input type="checkbox"/> ปกติ	<input type="checkbox"/> แก้ไข				
คุณลักษณะทางฉนวน							
ลำดับ	รายการ	ผลการทดสอบ					
16.	ค่าความเป็นฉนวนน้ำมัน	ครั้งที่ 1	ครั้งที่ 2	ครั้งที่ 3	ครั้งที่ 4	ครั้งที่ 5	ค่าเฉลี่ย
	ผลการทดสอบ..... kV ค่ากำหนด >26 kV ACCORDING ASTM D877 สีน้ำมัน <input type="checkbox"/> NEW OIL <input type="checkbox"/> GOOD <input type="checkbox"/> FAIR <input type="checkbox"/> MARGINAL <input type="checkbox"/> VERY BAD <input type="checkbox"/> REJECT					สรุปผลการทดสอบน้ำมัน ผลการตรวจสอบ <input type="checkbox"/> ผ่าน <input type="checkbox"/> ไม่ผ่าน ควรดำเนินการ <input type="checkbox"/> กรองน้ำมัน <input type="checkbox"/> เปลี่ยนน้ำมันใหม่ ผู้ทดสอบ.....วันที่..... ผู้ตรวจสอบ.....วันที่.....	
17.	ค่าความเป็นฉนวน	สูง-ต่ำ	สูง-ดิน	ต่ำ-ดิน	ผลการทดสอบค่าความเป็นฉนวน (ค่ากำหนด > 200 M Ω)		
					<input type="checkbox"/> ผ่าน <input type="checkbox"/> ไม่ผ่าน ควรดำเนินการ.....		

ข้อเสนอแนะ.....
.....
.....
.....
.....

ผู้ตรวจสอบ.....
(.....)

ตำแหน่ง.....
วัน/เดือน/ปี.....

รายละเอียดของถังดับเพลิง											
รหัส.....ชนิด.....ขนาด.....สถานที่ตั้ง.....											
วันที่ตรวจ	เกณฑ์การตรวจสอบ										
	สายฉีด		คันบังคับ		ตัวถัง		เกจความดัน/น้ำหนัก		สิ่งขีดขวาง		ผู้ตรวจ
	ปกติ	ชำรุด	ปกติ	ชำรุด	ปกติ	ชำรุด	ปกติ	ไม่ปกติ	มี	ไม่มี	
รายละเอียดการชำรุด											
สาเหตุการชำรุด											
() ใช้งาน () หמדอายุ () อื่นๆ.....											
ผู้รายงาน											
ตำแหน่ง											
วันที่											
ข้อปฏิบัติ											
- ตรวจสอบสภาพถังทุกเดือน และลงชื่อกำกับด้วยตัวบรรจง											
- หากพบสิ่งผิดปกติให้ดำเนินการแก้ไขทันที หากไม่สามารถแก้ไขได้ให้บันทึกความผิดปกตินั้น											